

פּוֹתְחִים עֵתִיד דוח הערכה שנתי

תש"ף 2019-2020

כתיבה: דביר מצרי, אולימפיו סימו
יעוץ: חיה אמזלג-בהאר, מכון דיגמה להערכה יישומית



תוכן עניינים

עמוד

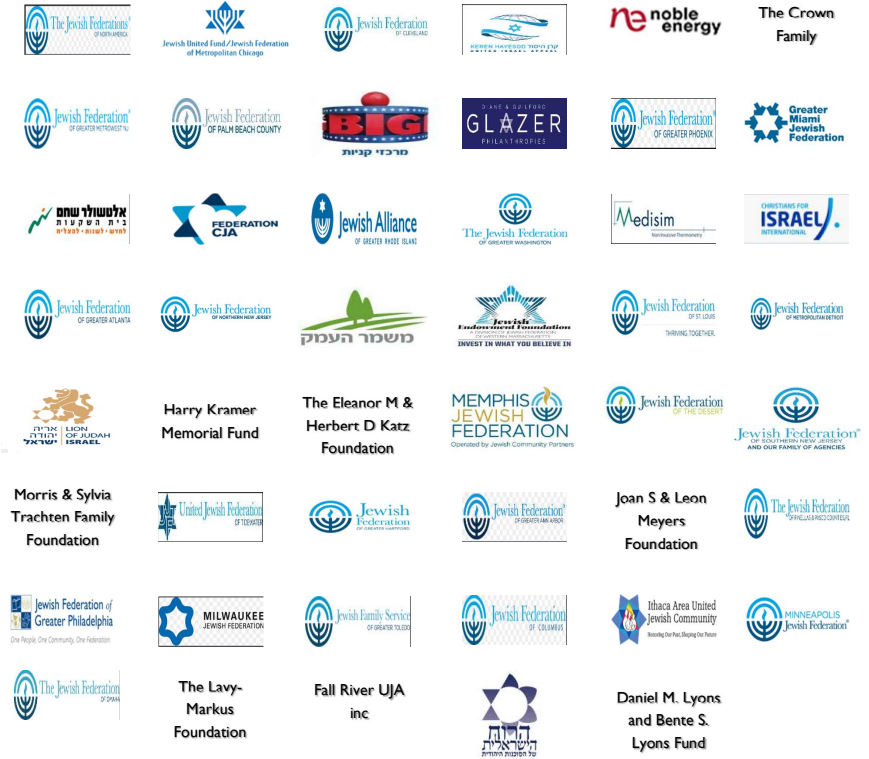
1	דברי פתיחה
2	סיפור התוכנית – סיכומה של שנה
3	חזון התוכנית
4	מודל העבודה
5	התמודדות משפחות התוכנית בתקופת הקורונה
7	פּוֹתַחִים עֵתִיד בִּמְסַפְרִים
8	מוקדי פעילות התכנית בפריסה ארצית
9	מאפייני סיכון - משפחות התכנית
10	צוות"אות ותוכניות אישיות
11	השגת מטרות התכנית - השפעה מיידית
13	'הילדים בקולם הם'
15	תהליכי עבודה ותפוקות ברמת ההורים
17	חוות דעת הורי התכנית
19	השגת מטרות התכנית - השפעה מתמשכת

ברצוננו להודות לשותפים שלנו מהארץ ומעבר לים.

תמיכתכם ואמונתכם בנו, הם שאפשרו הישגים מרשימים

אלו.

תודה!



"פּוֹתַחִים עֵתִיד" בע"מ הינה חברה לתועלת הציבור וחברת-בת של הסוכנות היהודית לארץ ישראל. החברה ממומנת על ידי הסוכנות היהודית, הפדרציות היהודיות - צפון אמריקה, המגבית המאוחדת לישראל, קרן היסוד, משרד החינוך, התכנית הלאומית לילדים ולנוער בסיכון, רשויות מקומיות וכן קרנות ותורמים פרטיים מישראל ומרחבי העולם.

התנהלות בשגרת קורונה ומצאנו כי המשפחות עברו את המשבר עם מגוון קשיים ואתגרים ובהם, מציאות מורכבת שהביאה ללחצים רבים במשפחה, ריבוי מקרי אלימות, פגיעה בתעסוקת ההורה וקשיים כלכליים שהובילו לצורך גם בסיוע כלכלי.

לאור התהליך המשמעותי שעברו המשפחות בתכנית, היו כאלו אשר עלה בידם להתמודד עם אתגרי המשבר ולאחר בכוחות עצמם משאבים נדרשים והיו משפחות אשר נזקקו לסיוע וקיבלו מענה מגוון מטעם התכנית.

החזרה לשגרה הולידה את פיתוחו של מתווה "הלב הסגול" – מתווה עבודה בימי קורונה הכולל הנחיות ודרכי פעולה להמשך שגרת עבודה בהתאמה לתנאי התו הסגול הנהוגים בכל רשות. המתווה החדש כלל השתלבות בפעילות רשותית קיימת והתגייסות של כלל הצוותים לעשייה אחרת. לתמיכה בכל הנדרש בקרב המשפחות, בכלל מעגלי העבודה כולל המעגל הלימודי שקיבל צורה רחבה יותר לאור הצורך לתת מענה ללמידה מרחוק המהווה אתגר גדול עבור הילדים.

שנת תש"פ תיזכר כשנה מורכבת מאוד ומטלטלת שזימנה מגוון שינויים והביאה אותנו כתכנית להתפתח עוד יותר מבחינת היצרניות, הגמישות, המיצוב המקצועי בכל הרשויות, היכולות הנרחבות במגוון תחומים והמשך הליווי המקצועי הנדרש עבור צוותי התכנית.

שמירה על קשר קבוע והקפדה על מפגשי פנים מול פנים במטרה להמשיך ולתת את המענים הראויים למוטבינו, הן נר לרגלנו לכל אורך הדרך ואנו פועלים ללא לאות כדי להמשיך ולשמור על פעילות מקצועית ראויה, תוך שיתופי פעולה מקצועיים והרחבת העשייה בכלל יישובי התכנית.

בשנתה ה-14 של "פּוֹתַחִים עֵתִיד", מונה התכנית כ-12,000 מוטבים (ילדים ובני משפחותיהם) המשתתפים בתכנית מדי שנה בפריפריה הגיאוגרפית והחברתית של ישראל, הזוכים לביטחון, הדמנויות וכלים להצליח על ידי מימוש הפוטנציאל הייחודי הטמון בהם.

כל זאת באמצעות מערך יישובי מפותח הכולל צוות נאמנים (כ-270 ברמה הארצית), צוות מוביל (כ-50 ברמה הארצית) ושותפים ברשות מתחומי החינוך, הרווחה והקהילה.

שנת תש"פ נפתחה ב-37 מוקדי פעילות ברחבי הארץ, בכלל מגזרי החברה בכ-160 בתי ספר והחלה במרץ רב, תוך הכשרת כ-40 נאמנות ונאמנים חדשים שהצטרפו לצוותים ברחבי הארץ לאחר קורס משמעותי, המשך מעגל העבודה עם משפחות התכנית – קליטת משפחות חדשות והמשך הקשרים ברשויות ומתן מענים נדרשים כמתוכנן.

למרבה הצער, בחודש מרץ השנה, תקף את החברה הישראלית והעולמית משבר בריאותי גדול ולא ברור – משבר הקורונה. הנגיף החדש הביא עימו ימי משבר מתמשכים, אי וודאות, קשיים כלכליים, העדר מסגרות סדירות - כל אלו גרמו להגברת מצבי הסיכון בהם במהלך גל המשבר הראשון, עבדו צוותי התכנית עד לימי חג האביב ואז לאור אי הוודאות שאפפה את החברה, נאלץ דירקטוריון החברה להחליט על יציאה של כלל העובדים לחל"ת למשך חודש וחצי. הפעילות הסדירה נעצרה והנאמנים ניסו לשמור על קשר מרחוק ככל הניתן, אך לא פעלו באופן רשמי וסדיר. הפסקת הפעילות היתה מורכבת, הן לצוותי העובדים שביקשו להתגייס בכל זאת, והן למוטבים שנאלצו להתמודד ללא סיוע מצידנו עם מציאות מורכבת.

במהלך חודש יוני, עם חזרת הצוותים לפעילות מלאה, קיימנו מיפוי ארצי של כלל משפחות התכנית אודות

רני טריינין, יו"ר הדירקטוריון

הערכה ומדידה הם שני תנאים הכרחיים לעבודת כל ארגון, כלכלי, ציבורי, חברתי, או חינוכי, בדיוק כמו הגדרת המטרות, ודרכי הביצוע.

לפּוֹתַחִים עֵתִיד, מסורת רבת שנים, ביצירת דוחות הערכה והטמעתם. דוח הערכה הוא כלי עבודה משמעותי לנאמן(ה), למנהל, לשותף, לתורם, למממן ולכל מי שמשיק לפעילות המבוצרת.

הדוח מביא לשיפור וקידום הארגון כולו.

בתקופה המורכבת בה אנו פועלים חשיבותו רבה עוד יותר. הפעילות בתנאי אי ודאות ושינויים מהותיים לעיתים דחופות, מחייב מעקב צמוד והתאמה מהירה. דוח זה בקודמיו מאיר עיניים, וכל תכליתו קידום הילדים והמשפחות אותם אנו מלווים מדי יום ביומו לעתיד מבטיח יותר.



רותי שיינפלד, מנכ"לית

קוראים יקרים,

תש"פ אותה אנו מסכמים בדו"ח זה המובא לפניכם הייתה שנה מאתגרת במיוחד - מכל בחינה אפשרית - מקצועית, ניהולית, משפחתית ועוד ועוד. השנה היתה מאופיינת בעלויות ומורדות - נאלצנו להמציא את עצמינו מחדש, לעשות התאמות למציאות אשר השתנתה באופן תדיר, התכנסנו פנימה וגם פרצנו במלוא העוצמה. הכל במטרה להמשיך ולתת לילדי ומשפחות פּוֹתַחִים עֵתִיד את המענה הטוב ביותר. על כך הערכתי העמוקה לכלל עובדי התוכנית על עבודתם המסורה.

דוח זה משקף היבטים משמעותיים מהאופן בו נראתה השנה שלנו בפּוֹתַחִים עֵתִיד.

השנה, שינינו את אופן הצגת הדוח על מנת לרענן קצת עיניו של הקורא הותיק ולהתנסות בהצגת הנתונים באופן קצת אחר - כולי תקווה כי תתחברו אל הדוח במתכונתו הנוכחית וכי שינוי זה יעשה שירות טוב לעמלנו.

תקופה זו, יותר מאי פעם, לימדה אותנו כמה השיגרה היומיומית אינה מובנת מאליה וכמה חשוב להיות פּוֹתַחִים עֵתִיד על מנת להמשיך ולהיות! אני רוצה לנצל את ההזדמנות הזו ולקרא לכל אחד ואחת מכם להיות שותפים להבנה זו ולהירתם בכל דרך אפשרית למשימה החשובה הזו.

אני רוצה להודות לדביר מצרי - מנהל תחום הערכה ומחקר ואולימפיו סימו - מנהל מערכת המידע, על עבודתם הנפלאה בכתיבתו של הדוח המובא לפניכם.

מאחלת לכן ולבני משפחותיכם בריאות איתנה ושנה נפלאה ומשמעותית.

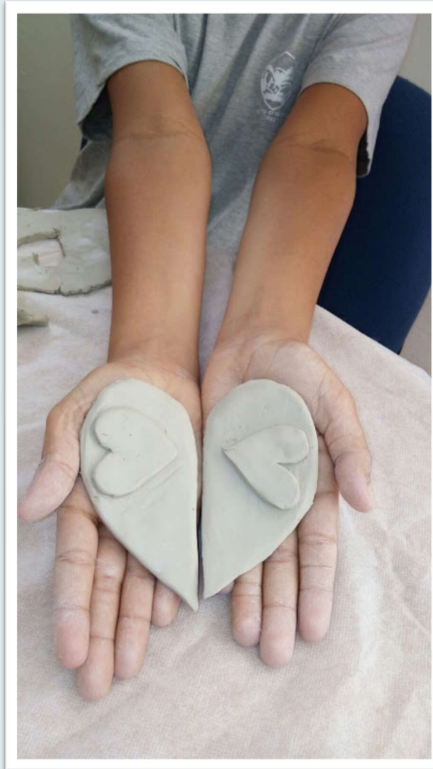
שלכם, רותי



מודל העבודה

מודל הנאמנות

כדי להשיג את מטרתיה התכנית יוצרת ומעודדת הזדמנויות לצמיחה ולהתפתחות באמצעות רעיון חדשני וייחודי לפותחים עתיד – **מודל הנאמנה**, "תפירת חליפה" אישית והוליסטית לכל ילד לפי נקודות החוזק וצרכי החיזוק שלו ובאמצעות השילוב בין מכלול רחב של אמצעי התערבות. עצם הנוכחות של הנאמנה מהווה גורם חוסן עבור המוטב ומקנה לו כלים להתמודדות עם אתגרים, מחזקת את הקשר הורה-ילד, מעודדת את הילד והוריו למעורבות פעילה בבית הספר, במסגרות בלתי-פורמאליות ולהתנדבות בקהילה.



מודל הנאמנות מאתגר את ההבחנות המסורתיות בין תפקידים מקצועיים, סמך-מקצועיים ובלתי מקצועיים בשדה החברתי ומציע חלוקת עבודה חדשה בין הגורמים המעורבים במניעה ובטיפול באוכלוסיות מוחלשות. המודל מבוסס על ארבע גישות מרכזיות: התפיסה האקולוגית של הילד ומשפחתו, התיאוריה של הדרה חברתית, הגישה של פיתוח קהילתי וגישה רגישת-תרבות. השילוב בין גישות אלה מתבטא בהכרה בחשיבותה של המשפחה בהתערבות ומניעה בקרב ילדים ונער בסיכון; בהעדפה של התערבות בקהילה וצמצום הוצאה חוץ ביתית; בבניית צוות התכנית מתוך תושבי הישובים והקהילות המוחלשות עצמן ובאסטרטגיה של בניית שותפויות מקומיות.

חזון התכנית

תכנית "פּוֹתָחִים עֵתִיד" פותחה על ידי "הסוכנות היהודית" כדי להעניק לילדים ומשפחות בפריפריה הגיאוגרפית והחברתית במדינת ישראל את ההזדמנויות והכלים לצמוח, להצליח ולממש את הפוטנציאל הייחודי הטמון בהם. השאיפה היא לעזור לילדים ומשפחות לממש את זכותם הבסיסית לביטחון כבוד ועצמאות.

בכדי לממש את חזונה פועלת התכנית על פי הערכים הבאים:

כבוד האדם

כבוד לאדם באשר הוא אדם. כבוד לערך הפנימי הטמון באדם כיצור אנושי, תבוני, רציונאלי, וייחודי-שמירה על ענווה לנוכח כל אלו. התייחסות מכבדת לזכויות היסוד של האדם בחברה האנושית. כבוד וסובלנות כלפי האחר והשונה על מכלול תכונותיו. התייחסות לילד ולידה כאל בני אדם שלמים, בעלי ייחודיות ושאיפות משלהם.

אמונה

להט פנימי ודבקות במטרה הנולדים מהסכמה והזדהות עם מטרת התוכנית ותחושת שייכות אליה. הנחת מוצא חיובית ומלאת תקווה של הנאמנה כלפי עצמה וכלפי הילד, הילדה ומשפחותיהם, הכוללת הכרה ביכולת להשפיע על שינוי אישי וסביבתי.

מקצועיות

ביצוע התפקיד בשיקול דעת ענייני המכוון למטרה, בלמידה מתמדת ובשימוש בידע נרחב ובכוחות עזר חיצוניים, תוך גמישות והתאמה לתנאים דינמיים משתנים. סקרנות אמיתית לרכישת ידע חדש, היכרות עם שדה העבודה הרלבנטי, הפעלת ההיגיון הבריא, עבודה באופן יסודי ורציוני, וקבלת החלטות מושכלת הנעשית מתוך מחשבה ולא באופן שרירותי.

דוגמא אישית

פעולה הנובעת מהבנה כי המעשים וההתנהגות של כל בעלי התפקידים בתכנית, הם אלו המעבירים ומנכיחים בצורה הטובה ביותר את החזון, המטרות והערכים של התכנית. המודעות לכך שכל בעלי התפקידים בתכנית מהווים מודל לחיקוי ולהתנהגות עבור הילדים, המשפחות והקהילה.

אחריות אישית וחברתית

הרגשת מחויבות עמוקה ולאורך זמן לילדים, למשפחות, לקהילה, לשותפים לעבודה ולתכנית. מחויבות שיש בה: אכפתיות לעצמי, לאחר ולסביבה בכונה ליצור שינוי חברתי. מחויבות לקדם ולאפשר אוטונומיה ומעורבות, ולהגן על טובת הילד מבחינה רגשית ופיזית.

שותפות

שיתוף פעולה עם גורמים שונים המאחד: ידע, ניסיון ויכולת, במטרה להפיק בעזרתם את מכפלת הכוח הדרושה להשגת שינוי. שיתוף פעולה הנובע מצניעות ומביע כבוד והערכה כלפי ידע, ניסיון ויכולות של אחרים. שיתוף באחריות המאפשר לכל השותפים לחשוף, להפעיל ולחזק כוחות עצמיים וקהילתיים ולאפשר צמיחה. שותפות בין עובדי התכנית ובין הילד ומשפחתו, בין העובדים ובין הקהילה ומוסדותיה.

הקשבה

פעולה של התמקדות עמוקה באחר, המאפשרת לעובדות התכנית, כמלוות ותומכות, לקלוט מידע בעזרת כל יכולותיהן. קליטת מידע מן הנאמר וממה שלא נאמר, מרגישות לתנועות הגוף ולמחוות ומתוך מודעות להקשרים חברתיים ותרבותיים של התנהלות בני אדם. פעולה המתבצעת מעמדה אמפטי, מכילה, חמה ואוהבת ומתבססת על תפישתו של האחר כראוי לכבוד מתוקף היותו אדם.

למידה מקוונת

שגרת הלמידה מרוחק אשר הונהגה במערכת החינוך בישראל הציבה אתגרים רבים מגוונים בפני מוטבי התכנית. עבור חלק לא מבוטל מילדי התכנית ההשתתפות בלמידה המקוונת היוותה אתגר, וחלק ניכר מהם התקשה להשתתף בלמידה המקוונת באופן רציף.



המיפוי העלה כי קשיים אובייקטיביים של הילד (קשיי למידה, קושי בהיצמדות לאמצעים המקוונים, קושי לתפקד כנדרש בשגרה מרוחקת ואוריינות מקוונת נמוכה) יחד עם גישה מוגבלת ללמידה המקוונת ופניות מוגבלות של ההורים לתמוך בלמידה היו את הגורמים המרכזיים להשתתפות א-רציפה בשגרת הלמידה המקוונת.

מוטבי התכנית נאלצו להתמודד על זמינות מוגבלת בכל הקשור לאמצעים הנדרשים לקיום רציף של שגרת למידה מקוונת.



צורך בסיוע ישיר

628 משפחות דיווחו כי הן נזקקות לסיוע באופן ישיר (בתחום אחד לפחות) בעקבות השלכות התפרצות הקורונה. עיקר הסיוע הנדרש נסוב סביב סיוע בהזנת המשפחה, סיוע כספי לתמיכה בהוצאות בסיסיות ובתשלומי חשבונות, תמיכה נפשית וסיוע רפואי.



502 משפחות דיווחו כי הן קיבלו מענה לצרכיהן בסיוע התכנית וגורמים נוספים. המענה ניתן הן ברמה הארצית באמצעות מענקי תמיכה כספיים והן באמצעות יוזמות מקומיות של הצוותים ביישובים בהם גויסו תרומות ומענקי תמיכה מקומיים.



התמודדות משפחות התכנית בתקופת הקורונה

נתוני סקר ארצי משפחות התכנית (יוני '20)

ה-16.4 ועד ל-1.6 מרבית הצוותים שהו בחל"ת ומיד עם חזרת צוות הנאמנות לעבודה מלאה (בתאריך ה-1 ביוני) עלה צורך למפות וללמוד על התקופה המורכבת שעברה על ילדי ומשפחות התכנית.

לצורך כך נערך מיפוי מקוון. להלן הממצאים העיקריים

בחודש מרץ 2020 בעת בה התפרצה מגפת הקורונה התכנית נאלצה להתאים את האופן בו מתקיים ליווי ילדי ומשפחות התכנית. שגרת העבודה הותאמה למציאות של ריחוק חברתי ובידוד צוותי התכנית פעלו לייצר שגרה של ליווי מרחוק ובכדי לשמר קשר עם המוטבים בתקופה של אי וודאות. בין התאריכים

נסקרו 2717 ממשפחות התכנית במטרה לבחון את אופן התמודדותן בתקופת הגל הראשון של הקורונה

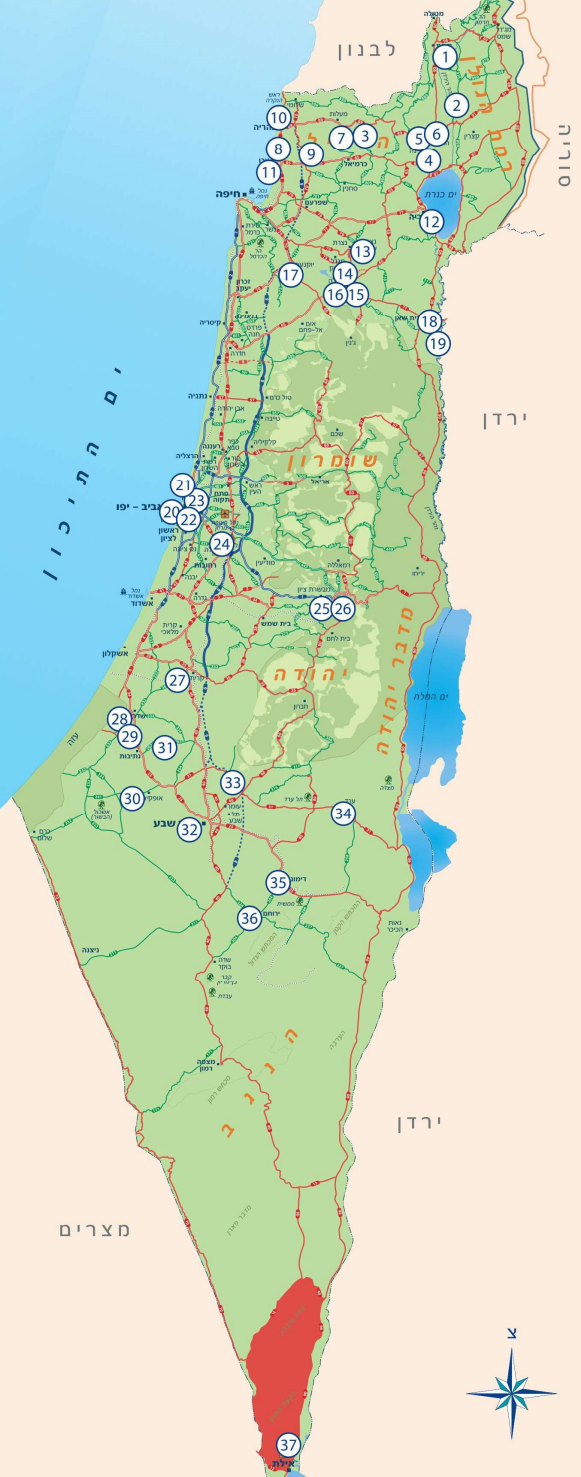


פגיעה בתעסוקת ההורים



בקרוב **1500** משפחות עבדו 2 ההורים לפני משבר הקורונה. ב-**22%** משפחות מתוכן נפגעה פרנסתם של שני ההורים.

37 מוקדי פעילות בפריסה ארצית



גליל וצפון הארץ

1. קריית שמונה
2. חצור
3. חורפיש
4. ראש פינה
5. צפת
6. צפת (מגזר חרדי)
7. מעלות תרשיחא
8. מועצה אזורית מטה אשר
9. מזרעה
10. נהריה
11. עכו
12. טבריה
13. נוף הגליל
14. מגדל העמק
15. עפולה
16. מגידו
17. יוקנעם
18. בית שאן
19. מועצה אזורית עמק המעיינות

ירושלים, תל אביב ומרכז הארץ

20. תל אביב-יפו (מגזר יהודי)
21. תל אביב-יפו (מגזר ערבי)
22. תל אביב-שכונת התקווה
23. בני ברק
24. לוד
25. ירושלים המערבית
26. ירושלים המזרחית

נגב ודרום הארץ

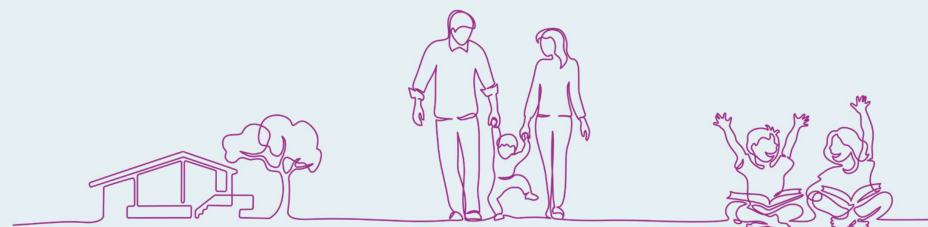
27. קריית גת
28. שדרות
29. מועצה אזורית שדות נגב
30. אופקים
31. מועצה אזורית מרחבים
32. באר שבע
33. שגב שלום
34. ערד
35. דימונה
36. ירוחם
37. אילת



פותרים עתיד במספרים



המדד החברתי-כלכלי של יישובי התכנית
(מתוך דיוג הלשכה המרכזית לסטטיסטיקה)



160
בתי ספר

11,832
מוטבים ישירים

3944
ילדים וילדות

80% יהודים:

32% חילוניים, 25% מסורתיים, 14% דתיים ו-9% חרדים

16% מגזר ערבי:

13% ערבים-מוסלמים, 1% ערבי-נוצרי ו-3% בדואים

2% דרוזים

2% נוצרים



צוות"אות ותוכניות אישיות

תכניות אישיות

לכל ילד וילד בפותחים עתיד נבנית תכנית עבודה אישית, המבוססת על ניתוח חזקותיו וצרכיו של הילד ועל סיפורו האישי בתוך ההקשר המשפחתי, החברתי והביתי ספרי. התכנית האישית מאפשרת ליצור מסגרת המגדירה סדרי עדיפות ומיקוד בתהליך העבודה ומקדמת תיאום ומחויבות לתהליך עבודה מתמשך של כל הגורמים הקשורים בה: הילד, הנאמן, הורי הילד והמערכת המקצועית המקיפה והמסייעת ליישום תכנית העבודה.

שיעור תכניות אישיות

78% (2893) ארצי תש"ף | 91% ארצי תשע"ט

צוות"אות

מפגש צוות"א (ראשי תיבות של **צוות תכנית אישית**) הוא צוות פעולה רב תחומי בו אמורים להשתתף מכלול הגורמים המטפלים בילד ובמשפחתו, והמכירים את צרכיו כמו גם את המענים הקיימים בישוב. מפגש הצוות"א נועד לייצר היכרות מעמיקה עם צרכי הילד, לרתום את כלל הגורמים לשיתוף פעולה במענים האפשריים ולתאם ביניהם. ככזה, מהווה המפגש תחנה משמעותית בתהליך התכלול המתמשך של הנאמן.

שיעור צוות"אות

39% (1460) ארצי תש"ף | 67% ארצי תשע"ט

* עקב הקוונה והשלכות הריחוק החברתי מספר מפגשי הצוות"א פחת בשנה זו.

נוכחות בצוות"אות

	נוכחות חובה			נוכחות רשות			משפחה	מנכ"ל/אם	אב	מחנכת	נאמנה	מנהלת	מנהלת רכזת משפחה וקהילה	ילד	יועצת	מנהלת בי"ס	רווחה
	צוות חינוכי	צוות התכנית	משפחה	צוות חינוכי	צוות חינוכי	צוות חינוכי											
אחוז ארצי תש"פ	90%	22%	97%	100%	70%	25%	84%	53%	14%	3%							
אחוז ארצי תשע"ט	88%	22%	96%	100%	68%	28%	77%	51%	16%	6%							

24%

משפחות עצמאיות
(הורה יחיד/ית)

מאפייני סיכון - משפחות התכנית

*הנתונים משקפים את תמונת המצב לפני פרוץ משבר הקוונה

44%

משפחות גדולות
(ארבעה ילדים ומעלה)

25%

מוכרות לשירותי הרווחה

16%

משפחות עולות
(בהן לפחות אחד ההורים עולה)

24%

מהאימהות אינן מועסקות

14%

מהאבות אינם מועסקים



שיעור מאפייני סיכון בקרב משפחות התכנית

שיעור מאפייני סיכון בקרב משפחות התכנית במדינה	שיעור מאפייני סיכון בקרב משפחות התכנית			משפחות מוכרות לרווחה
	מבט ארצי	מגזר ערבי	מגזר יהודי	
16%	25%	29%	24%	משפחות מוכרות לרווחה
16.1%	44%	53%	42%	משפחות גדולות
12%	24%	20%	25%	משפחות עצמאיות
14%	16%	9%	17%	משפחות עולות
4%	14%	20%	12%	אבות בלתי מועסקים
4%	24%	44%	20%	אמהות בלתי מועסקות

1. הלשכה המרכזית לסטטיסטיקה, [לוח 7.12 רשומים במחלקות לשירותים חברתיים-לפי אשכול חברתי כלכלי](#) בהשוואה לסך האזרחים הרשומים בלוח 1 - רשימת מקומיות, לפי סדר עולה של המדד החברתי-כלכלי (2015)
2. הלשכה המרכזית לסטטיסטיקה, [לוח 1.1 רשימת מקומיות, לפי סדר אלף ביתי: ערך מדד חברתי-כלכלי 2015](#), דירוג ואשכול, והמשתנים המשמשים לחישוב המדד.
3. הלשכה המרכזית לסטטיסטיקה, [משפחות בישראל - נתונים לרגל יום המשפחה. פברואר 2019](#).
4. הלשכה המרכזית לסטטיסטיקה, [לוח אוכלוסייה ביישובים שבהם 5,000 תושבים ויותר ואוכלוסיית עולי 1990 ואילך, סוף 2017](#); הנתון לא כולל את מספרי העולים במועצות האזוריות בהן פועלת התכנית.
5. [שנתון סטטיסטי לישראל 2018, לוח 12.1: אוכלוסיית בני 15 ומעלה ואוכלוסיית בני 25-54 \(גילי עבודה עיקריים, לפי תכונות כוח העבודה האזרחי, קבוצת אוכלוסייה ומין\) לשנת 2017](#).

על פי מדגם של נתוני 4665 מסיימי התכנית



תוצאות מדידת התקדמות הילד

חוות דעת נאמנה

הערכת האפקטיביות של התכנית בהשגת מטרותיה לטווח הקצר נשענת על מדידת מצבו של הילד ב-24 מדדים, המתכנסים לארבעת מעגלי ההתערבות של התכנית – אישי, חברתי, לימודי ומשפחתי¹ – בהצטרפותו לתוכנית, בתום כל שנה ובסיומה. מדידה זאת מבוססת על אינטגרציה של מקורות מידע המתבצעת על ידי הנאמנה.

כשם שנתפרת לכל ילד וילדה בתכנית חליפה לפי צרכיהם ויכולותיהם, כך **מדידת השינוי** במהלך או בתום השתתפותו בתכנית היא **יחסית למצבו ההתחלתי**. השינוי מוגדר לפי **אחוז משפרים את מצבם** – בהתבסס על עליה או ירידה בציון אחד לפחות בסולם 1-10 במדדי הערכה. **סולם המדידה בכלל אחד ממדי המעגלים נע בין נמוך/בעייתי מאד (דרגות 1-2 בסולם 1-10) לגבוה/טוב מאד (דרגות 9-10).**

המעגל האישי

באחון צ'אמי
לקחת אחריות על מעשיו
התמודדות עם מצבי אהל
עצמאות
שמירת חיים

המעגל האימוני

לכחות בבית הספר אימונים ואיסורים
תפקוד אימוני בבית
תפקוד אימוני בבית
בזיות משמעת
מוטיבציה להצלחה באימונים

המעגל המשפחתי

קשר עם האם / קשר עם האב
קשר עם אחים
תפקודי הורה במשפחה
גבולות הורה
חשיפה הורה לאלימות בבית
תנאים לאימה בבית
הקפדה על זמנות הורה
התייחסות אבריאיות הורה

המעגל החברתי

תפקוד חברתי
דבוס חברתי
משתמש באלימות
נכבד אלימות
שימוש בחומרים מסוכנים

¹ מעגל ההתערבות המשפחתי מחולק לשני אשכולות: תפקוד הורי וקשרים במשפחה הגרעינית

תיקוף מתודולוגיית המדידה

ביקשנו לבחון את הלימה בין התפיסה העצמית של הילדים את עצמם לבין חוות הדעת של הנאמנות עליהם. לשם כך, השונו בין ממצאי הדיווח העצמי של ילדי התכנית לבין ממצאי המדידה של הנאמנות בהצטרפות לתכנית ובסיומה. מול כל אחד מארבעת משתני הדיווח העצמי הצבנו את הציון האשכולי של מעגלי ההתערבות של התכנית: מול הדיווח העצמי של **בטחון עצמי** הצבנו את הציון האשכולי של **המעגל האישי**, מול הדיווח העצמי של **מוטיבציה ללמידה** הצבנו את הציון האשכולי של **מעגל הלמידה**, מול הדיווח העצמי של **איכות קשרי החברות** הצבנו את הציון האשכולי של **המעגל החברתי**, מול הדיווח העצמי של **תפיסת הפניות הרגשית של האם ושל האב** הצבנו את חוות הדעת על **הקשרים עם האם והאב** ואת הציון האשכולי של **קשרים במשפחה הגרעינית והשוואה לתפקוד ההורי**.

98% מהילדים בתכנית השתפרו במעגל התערבות אחד לפחות

79% מהילדים בתכנית השתפרו בשני מעגלי התערבות לפחות

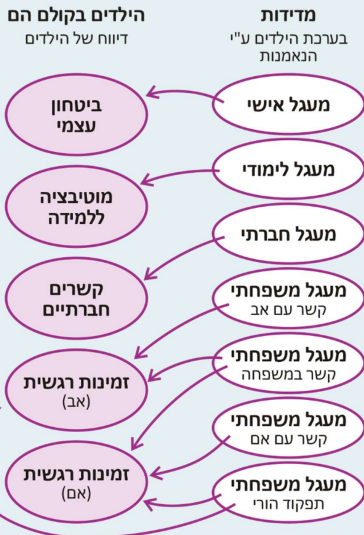
בחינת הליך המדידה

קשר בין מדידת הילדים ע"י הנאמנות לבין הדיווח העצמי של הילד



קשר בין טופס הערכת הילדים (מדידה) לבין הדיווח העצמי (ילדים בקולם הם). נבדקו במהלך 4 שנים: תשע"ז, תשע"ח, תשע"ט, תש"ף

תוצאות שלב סיום התכנית



השערת המחקר היא ש**ככל שהנאמנות יכירו טוב יותר את הילדים כן תהיה הלימה רבה יותר** בין אותם משתנים המייצגים בין שני מקורות המידע - חוות הדעת שלהן על הילדים והדיווח העצמי של הילדים. **ממצאי הדיווח העצמי של הילדים מאששים את ההשערה** - אם בתחילת התכנית ניכרת הלימה בשני משתנים בלבד בין חוות הדעת של הנאמנות על הילדים לבין הדיווח העצמי של הילדים עצמם **בסיום התכנית נמצאה הלימה בין כל משתני הדיווח העצמי לבין חוות דעת הנאמנות במעגלים המקבילים**. בסיום התכנית נמצאו מתאמים מובהקים בין משתני המחקר לציונים האשכוליים של חוות דעת הנאמנות. מתאמים אלה מעידים על **היכרות העמוקה והבלתי אמצעית** של הנאמנה עם הילד וכן, מספקים **תוקף ומהימנות לחוות הדעת של הנאמנות, כאמצעי למדידת ההתקדמות של הילד**.

ה**ממצא הבולט ביותר** הוא שקיים **מתאם מובהק** בין הדיווח העצמי של הילד לבין חוות דעת הנאמנות בכל המשתנים כמפורט בתרשים 'תוצאות של סיום התכנית' (משמאל).

הוריו בהצטרפות לתכנית, בסיום כל שנה ובסיום התהליך, בחרנו **ארבעה משתנים** לבחינה בקרב הילדים, המייצגים את **ארבעת מעגלי ההתערבות של פותחים עתיד: בטחון עצמי** - כמייצג את **המעגל האישי**; **מוטיבציה ללמידה** - כמייצג את **המעגל הלימודי**; **מאפייני חברות** - כנגד **המעגל החברתי**; תפיסת הילד את **הפניות רגשית של הוריו אליו** (כל אחד מהם בנפרד) - כמייצג את **המעגל המשפחתי**. משתנים אלו נבדקו על ידי כלי מחקר מתוקפים והותאמו לאוכלוסיית היעד של פותחים עתיד. בסה"כ, במשך ארבע שנים, הועברו למשתתפים בהצטרפות לתכנית ובסיומה ארבעה שאלונים עם 88 היגדים לדירוג, לפי סולמות שונים. ניסחנו השערות מחקר עבור כל משתנה והקשר בינו לבין חוות הדעת של הנאמנים בכל מועד בדיקה.



'הילדים בקולם הם'

ההשפעה המיידית של התכנית בדיווח עצמי

בנוסף לחוות הדעת על משתתפי התכנית, המגיעה מגורמים מתווכים (נאמנות, הורים וצוות חינוכי), ביקשנו להעמיד ערוץ הערכה נוסף לאיסוף מידע ישירות מהילדים (דיווח עצמי). מטרתו של ערוץ הערכה זה הן שתיים: ללמוד על החוויה של הילדים ממקור ראשון וגם לאשש ולבחון את חוות הדעת העקיפה של אותם גורמים מתווכים, ובראשן הנאמנות.

כדי להקביל את הבדיקה ככל הניתן לחוות הדעת הכמותית שמוסרות הנאמנות על התנהלות הילד



תוצאות הדיווח העצמי של ילדי התכנית

בטחון עצמי: משתתפי פותחים עתיד **משפרים את תחושת הבטחון העצמי** שלהם באופן מובהק בעקבות ההשתתפות בתכנית.

איכות הקשרים החברתיים: משתתפי פותחים עתיד **משפרים את האיכות של קשרי החברות** שלהם באופן מובהק בעקבות ההשתתפות בתכנית. גם בתחילת התכנית וגם בסיומה נמצא כי לבנות קשרי חברות חזקים יותר.

תפיסת רמת הפניות של האם: על אף שרמת הפניות של האם נתפסת כגבוהה מלכתחילה אצל כלל המשתתפים במדגם, בסיום פותחים עתיד, כולם **חווים שיפור ברמת הפניות הרגשית של האם אליהם**.

תפיסת הפניות הרגשית של האב: בעוד הפניות הרגשית של האב נתפסת כיוזרת עם הגיל - במדגם הכללי, בקרב בנים ערבים **האב נתפס כבעל פניות רגשית רבה יותר אליהם** ככל שהם מתבגרים. לעניות דעתנו ההסבר לכך נעוץ **בעבודה של הנאמנים עם ההורים**. כלומר, דווקא **על רקע גיל ההתבגרות ניכרות ההשפעות של עבודת הנאמנות עם ההורים** - שאליה זמינות יותר האמהות ופחות האבות. בהתאם לכך, ניכר שיפור בתפיסת הפניות הרגשית של האם ואילו ירידה בתפיסת הפניות הרגשית של האב.

מוטיבציה ללמידה:

בקרב הבנות ככלל יורדת המוטיבציה ללמידה והדבר ניכר בהשוואה בין בנים ובנות - גם במדגם הכללי וגם במדגם המתואם. בתחילת ההשתתפות בתכנית רמת המוטיבציה ללמידה של בנות במדגם הכללי היתה גבוהה במובהק מזו של הבנים והבדלים אלה נעלמים בסיום התכנית. במדגם המתואם, על אף שבתחילה לא ניכר הבדל מובהק בין בנים ובנות, הרי שבסיום התכנית בנות מציגות מוטיבציה נמוכה במובהק מזו של הבנים.

תהליכי מיצוי זכויות חשובים כדי לוודא כי הילדים והמשפחות מממשים את מלוא השירותים והמענים אשר הם זכאי לקבל לפי דין ולפי צורך. זאת, בדגש על העמקת היכולת ההורית לשמש כנציג של הילד/ה באופן מתמשך. כמו כן, אנו רואים בצריכה פעילה ומתמשכת של שירותים - בתחומי בריאות, חינוך, תרבות פנאי ועוד ביטוי הן של מיצוי זכויות והן של הכללה חברתית של הילדים ושל הוריהם ולפיכך מעודדים אותה.



ג. מיצוי זכויות

משתתפי פותחים עתיד ומשפחותיהם מגיעים מאוכלוסיות מוחלשות המתאפיינות בהדרה חברתית.



בין המאפיינים של הדרה חברתית אנו מוצאים נגישות נמוכה לשירותים וחוסר מיצוי של זכויות. זוהי ההתגלמות של הפרדוקס הסוציאלי - אותם פרטים וקבוצות באוכלוסייה הזקוקים ביותר לשירותים החברתיים, הם אלה המתקשים ביותר לקבל אותם. הסיבות לכך מגוונות - הם עוסקים בדרך כלל בהישרדות ומוצפים מההשלכות הרגשיות, הקוגניטיביות והתפקודיות שלה. הם חווים תחושת ניכור וחוסר אמון כלפי הממסד ונציגיו. לעיתים קרובות הם בעלי ידע חלקי על זכויותיהם ו/או על האופן שבו ניתן לממש אותם. תפקידן של הנאמנות ושל צוות הניהול היישובי בהקשר זה הוא לזהות את הצרכים של המשפחות והילדים ואת החסמים, המונעים מהם לקבל מענה מותאם ולסייע בעדם להתמודד איתם באופן המותאם: להגביר את המודעות של ההורים לצרכי הילדים ולשירותים המגיעים להם, לחזק את יכולתם לנהל דיאלוג פורה סביב זכויות אלה, לפתוח חסמים לתקשורת זאת ולשמש עבור המשפחה דוגמה

תהליכי עבודה ותפוקות ברמת ההורים

נוכחות הנאמנה במרחב הביתי מייצרת אינטראקציות רבות יותר והיכרות רחבה עם הילדים ומשפחותיהם, אשר עשויה להוביל לעשייה משמעותית של הנאמנה עם ההורים. הנוכחות המוגברת של הנאמנה בבית, תורמת להבנה מדויקת יותר של צרכי המשפחות ובהתאם לכך, לבנייה ואיתור של מענים מתאימים. הנאמנה נדרשת להגיע לבית המשפחה באופן רציף ובהתאם לצורך, תוך יצירת שני מעגלי התערבות.

ב. קבוצות הורים

במהלך תש"פ התקיימו ברחבי הארץ 53 קבוצות הורים (בהם השתתפו כ- 745 מוטבים): עקב הקורונה והשלכות הריחוק החברתי מספר קבוצות ההורים פחת בשנה זו. ניכרת שביעות רצון גבוהה בקרב ההורים אשר השתתפו בקבוצות ההורים במלך שנת הפעילות.

על בסיס ההכרה בחשיבות של המשפחה כסוכן הסוציאליזציה הראשוני, מעניקה פותחים עתיד במהלך השנים מקום משמעותי לתהליכי העבודה עם הורי הילד ומשפחתו. העבודה עם ההורים מתבצעת בשני ערוצים עיקריים - האחד, על ידי הנאמנה - באמצעות מפגשי בית, שיחות עם ההורים, הכנה למפגש צוות"א וכדומה. הערוץ השני, על ידי צוות הניהול ביישוב - באמצעות הזמנת ההורים לקחת חלק בקבוצות ייעודיות בנושאי הורות ומשפחה. בנוסף, חברות הצוות היישובי מגישות במקרי הצורך סיוע למשפחה במיצוי זכויותיה.

א. מפגשי בית

המשפחה מהווה גורם משמעותי בתהליך השינוי והצמיחה המתוכנן בעבודת הנאמנה עם הילדים. האווירה והמסרים המגיעים מהמשפחה משפיעים על עיצוב האישיות של הילדים. המשפחה הינה החברה הראשונה אליה משתייכים הילדים, היא מייצגת עבורו את העולם ודרך תפקודה לומד הילד מהם חוקי העולם וכיצד יש לפעול ולנהוג במצבים שונים.



ורובם המוחלט מעיד כי תרומת התכנית עבורם כהורים היא גבוהה מאוד.

- 92%** שינוי חיובי במודעות הורית כלפי מאפייני וצרכי הילד
- 82%** שינוי חיובי באופן התנהגות ההורה כלפי הילד ואחיו
- 90%** שינוי חיובי ברמת מעורבות ההורה בלימודי הילד
- 92%** שינוי חיובי ברמת מעורבות ההורה בחייו החברתיים של הילד
- 90%** שינוי חיובי בטיב היחסים של ההורה עם בית הספר
- 96%** שביעות רצון מפעילות התכנית המיעדת להורים ולילדים במשותף
- 92%** שביעות רצון מפעילות התכנית המיעודת להורים
- 95%** שביעות רצון מליווי והדרכת ההורים
- 86%** חווים שינוי חיובי של ההורה בחווייה האישית שלו

הורי התכנית נשאלו לגבי המידה בה הם חווים את תרומת התכנית לילדם. רובם המוחלט של הורי התכנית חווים את התכנית כתרומת במידה רבה מאוד לילדם, בכל ארבעת מעגלי התערבות התכנית.



רובם המוחלט של הורי התכנית תופסים את דמות הנאמנה כדמות משמעותית בחיי ילדם ומעידים כי בעקבות הליווי שניתן לילדם חל שינוי חיובי בחייהם.



כחלק מהתפיסה המקצועית של תכנית פותחים עתיד, הורי הילדים נתפסים כמוטבים ישירים ומשכך התכנית מפנה תשומות לליווי ההורים מתוך אמונה כי ליווי ההורים יחזק את התא המשפחתי ומתוך כך את הילד באופן ישיר ואת אחיו באופן עקיף. הורי התכנית חווים את תקופת הליווי בתכנית כמשמעותית גם עבורם

חווית דעת הורי התכנית

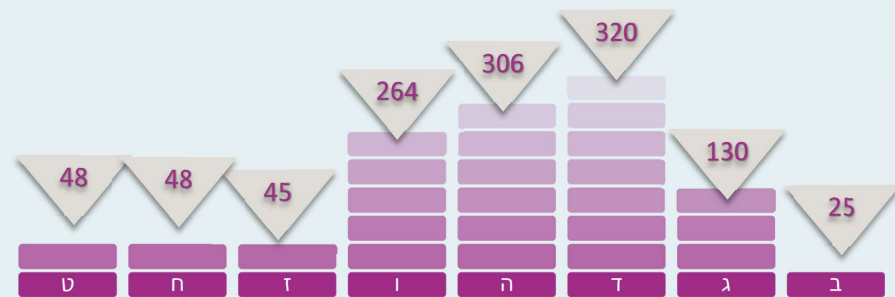
ממצאי סקר הורים מקוון (יולי '20)

פּוֹתַחִים עֵתִיד מִבְקֶשֶׁת לִהְיוֹת קְשׁוּבָה לְהוֹרִים. לְפִיכֵךְ, בְּנוֹסֵף עַל שִׁיחַ מִתְמִיד בֵּין הַהוֹרִים לְצוּוֹת הַתְּכִנִּית מִתְבַצֵּעַ אִיסוֹף נִתּוּנִים שִׁטְתִּי הַמֵּאֲפֶשֶׁר לְקַבֵּל אֶת חוּוֹת דַּעְתָּם שֶׁל הוֹרֵי הַתְּכִנִּית. הַשְּׂאֵלוֹן הוֹעֵבֵר בְּאִוְפֵן מִקְוּוֹן² יִשְׂרָוֹת לְהוֹרֵי הַתְּכִנִּית וּבִיקֵשׁ אֶת חוּוֹת דַּעְתָּם

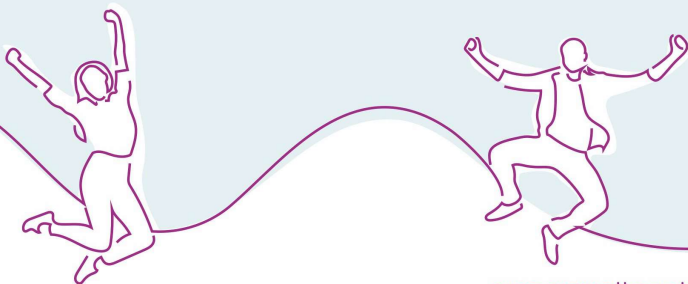
הממצאים שלהלן מבוססים על סקר מקוון שנשלח ישירות להורי התכנית



שכבת גיל ילדי המשיבים



² פרט ליישובים צפת חרדי ובני ברק בהם הועבר שאלון זה בגרסה קשיחה



* **32% מבני הנוער באוכלוסייה הכללית מתנדבים בקביעות.**
 הראל-פיש, י., וולש, ש., שטיינמץ, נ., לובל, ש., ריז, י., טסל, ר' וחביב, ג'. (2014). נוער בישראל: בריאות רוחה נפשית וחברתית ודפוסי התנהגויות סיכון ברב בני נוער בישראל. <https://www.biu.ac.il/SOC/hbsc/pdf/report2016.pdf>

השגת מטרות התכנית – השפעה מתמשכת

סקר בוגרים מקוון (יוני '19)

הממצאים במדגמים המתקיימים מעת לעת נותרים עקביים ומעידים כי לפותחים עתיד **השפעה מתמשכת על הבוגרים**. האפקט של התכנית אינו מתפוגג אלא להיפך, הוא מתבסס ומשפיע על האופן שבו הבוגרים מתנהגים ותופסים את עצמם ואת עתידם. יתר על כן, ההשתתפות בתכנית גם מונעת החמרה עתידית ומצמצמת את ההשפעה של גורמי הסיכון על יכולתו של הילד להאמין בעצמו ולמצוא את כישוריו ויכולותיו בהקשר נורמטיבי. תקופת ההשתתפות בתכנית מחזקת את הילדים ומציידת אותם בתחושת מסוגלות עצמית, חוסן אישי וכלים להתמודדות תקינה ומוצלחת עם אתגרי הגיל.

בוגרי התכנית הם בני נוער וצעירים אשר סיימו את התכנית בהצלחה. במרוצת השנים למעלה מ-10,000 בני ובנות נוער סיימו בהצלחה את תהליך הליווי בתכנית. מטרת המעקב אחר הבוגרים היא לבחון את ההשפעה המתמשכת של פותחים עתיד על מוטביה במזונחים של תפקוד מיטבי, מיצוי יכולות אישיות ושביעות רצון מהחיים. לשם כך נערך סקר בקרב הבוגרים, במטרה לבחון את מסלול חייהם. מדגם הבוגרים כלל, ברובו המוחלט, בוגרים וותיקים בלבד (**גילאי 13-25, ממוצע גילאים 17.74, 83% מהבוגרים במדגם סיימו את השתתפותם בתכנית לפני 4 שנים** ויותר)

הממצאים שלהלן מבוססים על סקר מקוון שנשלח ישירות לבוגרי התכנית ובו השתתפו 359 בוגרים

75% יהודים:
 42% חילוניים, 21% מסורתיים, 7% דתיים ו-5% חרדים



17% מוסלמים:
 16% ערבים-מוסלמים ו-1% בדואים



5% דרוזים



2% נוצרים



גילאי משתתפי מדגם הבוגרים

46% 54%

בוגרים לאחר גיל תיכון בוגרים בגיל תיכון

